

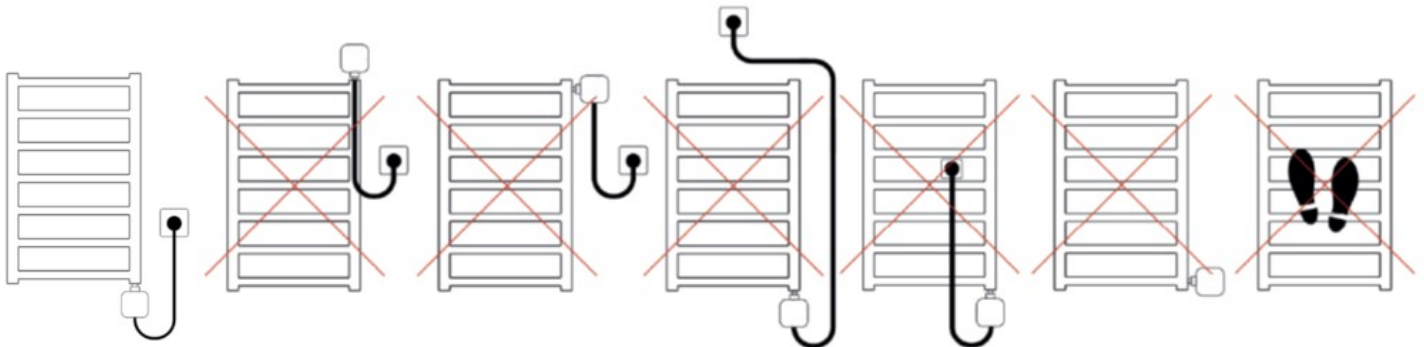
# Instrukcja obsługi

## Grzałka elektryczna ze sterownikiem elektronicznym

Gratulujemy wyboru produktów HeatQ Technology Sp. z o.o. Nasze wyroby zostały zaprojektowane i wyprodukowane zgodnie z obowiązującymi wymaganiami. Zapoznaj się z instrukcją aby cieszyć się bezawaryjną pracą urządzenia. Zachowaj instrukcję lub w dowolnej chwili pobierz ją ze strony producenta: [www.heatq.com](http://www.heatq.com)

### Wymagania bezpieczeństwa – instalacja grzałki

1. Grzałkę należy zamontować zgodnie z wytycznymi producenta zawartymi w niniejszej instrukcji.
2. Montaż grzałki może wykonać wyłącznie instalator z właściwymi uprawnieniami podłączając urządzenie tylko do prawidłowo wykonanej instalacji elektrycznej – sprawdź dane znamionowe urządzenia.
3. Wymogi bezpieczeństwa określają dopuszczalną lokalizację oraz odległość od miejsc mokrych – w tym od umywalki, prysznica, wanny – w celu ochrony przed ryzykiem porażenia prądem elektrycznym.
4. Każdy rodzaj instalacji, do której podłączone jest urządzenie, powinien być zgodny z właściwymi przepisami obowiązującymi na danym obszarze.
5. Należy zapewnić, aby obwód w instalacji elektrycznej zasilający grzałkę, był wyposażony w wyłącznik nadmiarowo-prądowy oraz różnicowo-prądowy o czułości 30mA.
6. Do zasilania grzałki nie wolno używać żadnych adapterów oraz przedłużaczy.
7. Jeżeli urządzenie nie jest wyposażone w środki umożliwiające odłączenie od źródła zasilania mające przerwy stykowe na wszystkich biegunach zapewniające pełne odłączenie lub wtyczkę na przewodzie zasilającym należy zainstalować taki wyłącznik w stałej instalacji elektrycznej zgodnie z przepisami dotyczącymi takiej instalacji.
8. Nie uruchamiaj grzałki poza grzejnikiem napełnionym czynnikiem – „na sucho” – na czas dłuższy niż 2 sekundy.
9. Nie stosuj grzałki w instalacji gdzie temperatura medium grzewczego może przekroczyć 82°C – przekroczenie tej temperatury spowoduje uszkodzenie zabezpieczenia termicznego.
10. Zapewnij, aby po instalacji grzałki jej przewód zasilający nie dotykał gorących części grzałki lub grzejnika.
11. Bezwzględnie nie wolno włączać grzałki w pustym grzejniku!
12. Ciśnienie w grzejniku z zainstalowaną grzałką nie może przekroczyć 10 atm.
13. Moc grzałki nie może przekraczać mocy grzejnika pracującego przy parametrach 75/65/20°C.
14. W trakcie montażu lub demontażu urządzenie nie może znajdować się pod napięciem – należy je odłączyć od zasilania.
15. Urządzenie przeznaczone jest do użytku domowego.



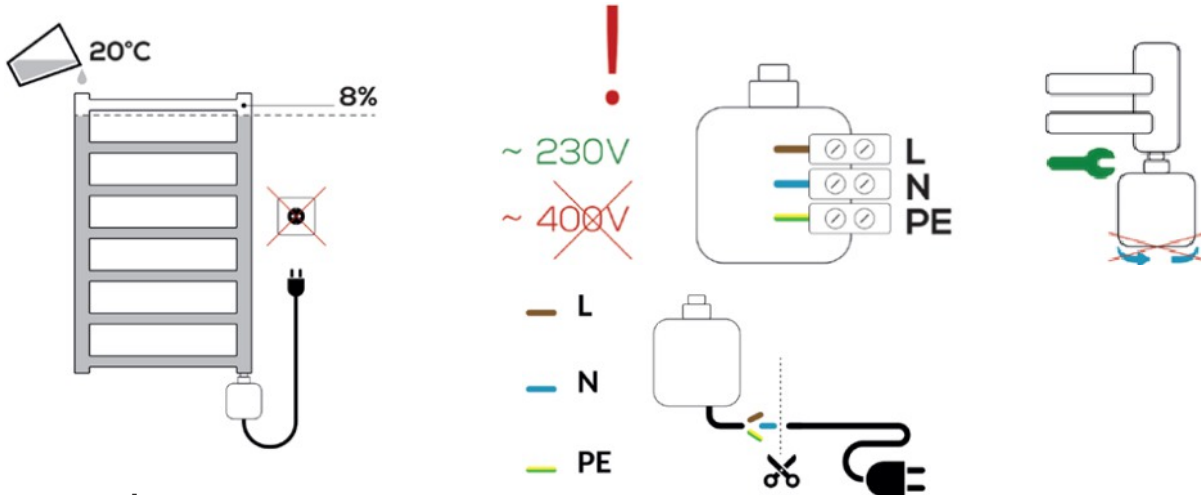
### Wymagania bezpieczeństwa – użytkowanie grzałki

1. Z produktu należy korzystać wyłącznie w celu do jakiego został przewidziany przez producenta.
2. Urządzenie nie jest zabawką.
3. Przeprowadzaj regularną inspekcję urządzenia w celu zapewnienia jego bezpiecznego użytkowania.
4. Jeżeli przewód zasilający nieodłączalny ulegnie uszkodzeniu, urządzenie nie nadaje się do użytku. Odłącz urządzenie od zasilania. Uszkodzony przewód może zostać wymieniony u wytwórcy lub u pracownika zakładu serwisowego w celu uniknięcia zagrożenia bezpieczeństwa.
5. Producent nie bierze odpowiedzialności za skutki powstałe w wyniku samowolnych ingerencji we wnętrze sterownika oraz zmiany konstrukcyjne dokonane w grzałce przez osoby niepowołane.
6. Nie dopuszczaj do zalania sterownika grzałki.
7. Niniejszy sprzęt może być użytkowany przez dzieci w wieku co najmniej 8 lat i przez osoby o obniżonych możliwościach fizycznych, umysłowych i osoby o braku doświadczenia i znajomości sprzętu, jeżeli zapewniony zostanie nadzór lub instruktaż odnośnie do użytkowania sprzętu w bezpieczny sposób, tak aby związane z tym zagrożenie było zrozumiałe. Dzieci nie powinny bawić się sprzętem. Dzieci bez nadzoru nie powinny wykonywać czyszczenia i konserwacji sprzętu.
8. Czyszczenie urządzenia wykonuj tylko przy odłączonym zasilaniu.
9. Grzałka z grzejnikiem mogą nagrzewać się do wysokich temperatur – zachowaj ostrożność przy kontakcie z urządzeniami

## Grzejnik elektryczny - suszarka

Zasady bezpiecznego montażu i użytkowania – materiał informacyjny

1. Stosuj urządzenie zgodnie z jego przeznaczeniem.
2. Grzejnik elektryczny nie jest zabawką.
3. Grzejnik musi zostać zainstalowany na ścianie zgodnie z wytycznymi jego producenta.
4. W celu zwiększenia bezpieczeństwa dla małych dzieci zamontuj grzejnik tak, aby jego najniższa część znajdowała się na wysokości co najmniej 60cm od podłogi.
5. Grzejnik może być bardzo gorący i może powodować oparzenia. Zachowaj szczególną ostrożność w przypadku obecności dzieci lub osób niepełnosprawnych.
6. W przypadku suszenia ręczników i/lub ubrań upewnij się, że użyte środki piorące oraz suszone rzeczy nie posiadają przeciwwskazań do suszenia w wysokich temperaturach.
7. Do elektrycznego zasilania grzałki nie wolno używać żadnych adapterów oraz przedłużaczy.
8. Instalacja urządzenia powinna być wykonana przez wykwalifikowanego instalatora zgodnie z obowiązującymi regulacjami dotyczącymi bezpieczeństwa a wszystkie instalacje, do których podłączane jest urządzenie muszą być zgodne z właściwymi przepisami obowiązującymi na danym obszarze.
9. Należy zapewnić, aby obwód w instalacji elektrycznej zasilający grzałkę, był wyposażony w wyłącznik nadmiarowo-prądowy oraz różnicowo-prądowy o czułości 30mA.
10. Jeżeli urządzenie nie jest wyposażone w środki umożliwiające odłączenie od źródła zasilania mające przerwy stykowe na wszystkich biegunach zapewniające pełne odłączenie lub wtyczkę na przewodzie zasilającym należy zainstalować taki wyłącznik w stałej instalacji elektrycznej zgodnie z przepisami dotyczącymi takiej instalacji.



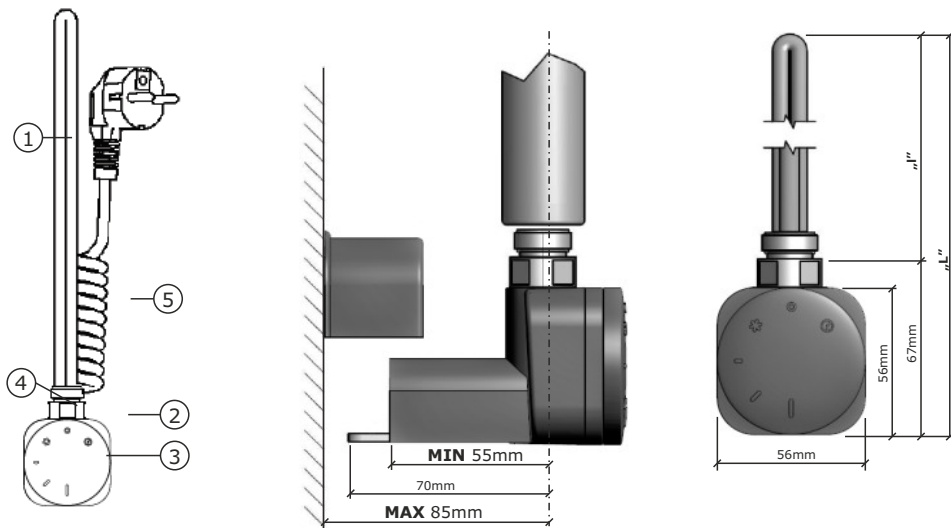
### Przeznaczenie

Odpowiednio dobrana grzałka jest elektrycznym urządzeniem grzewczym i stanowi jedynie podzespół ogrzewacza. Grzałkę należy zamontować w ogrzewaczu (samodzielny grzejnik wodny lub podłączony do instalacji c.o.) w celu uzyskania suszarki do ręczników i/lub ubrań.

Grzałka nie jest wyposażona w regulator temperatury pomieszczenia.

### Dane techniczne

Typ: **NORD1.0**  
 Zasilanie: **~230VAC, 50Hz**  
 Klasa izolacji: **I**  
 Moc: **120, 200, 300, 400, 500, 600, 800, 1000, 1200W**  
 Klasa izolacji: **Ipx4**  
 Stopień ochrony obudowy: **Y** (przewód zasilający jest niewymienialny przez użytkownika – przewód zasilający może zostać wymieniony wyłącznie przez producenta)  
 Przyłącze gwintowe: **Urządzenie podłączone na stałe do instalacji 1/2"**



POWER [W]	120	200	300	400	500	600	800	1000	1200
„l” [mm]	310	270	295	330	345	360	470	560	562
„L” [mm]	377	327	362	397	412	427	537	627	629

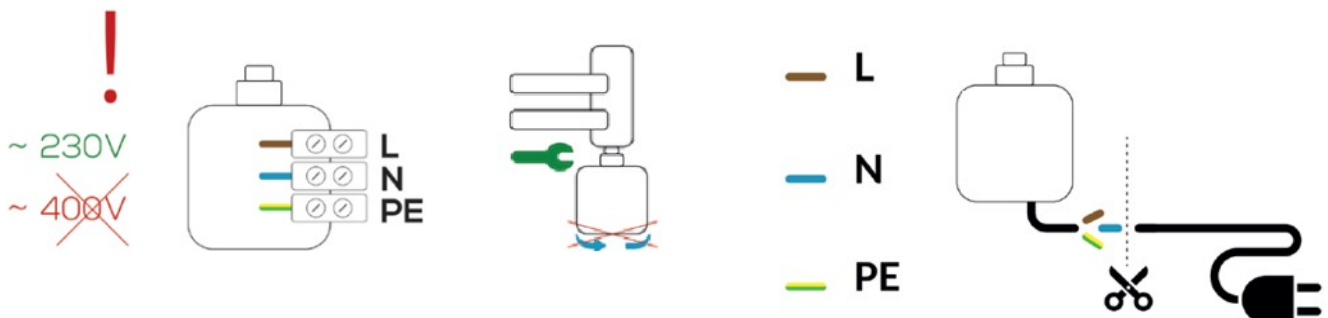
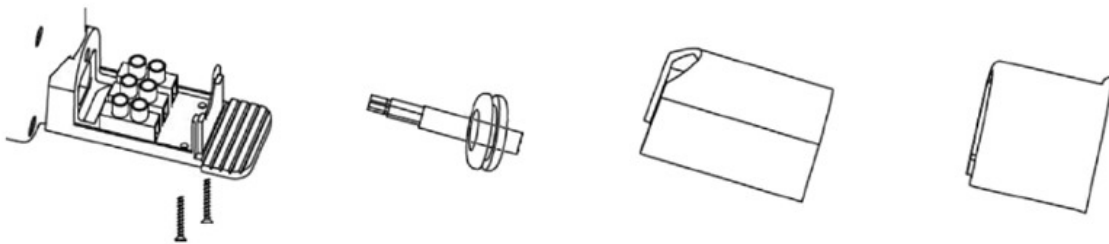
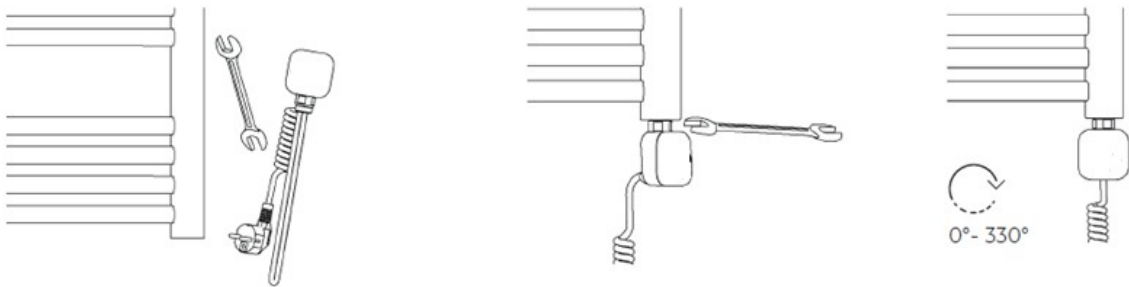
## Montaż

Przed montażem upewnij się, że grzałka nie jest podłączona do sieci. Grzałki nie wolno włączać „na sucho” – grozi to poparzeniem oraz uszkodzeniem zabezpieczenia termicznego. Sprawdź czy w grzejniku jest woda (inny czynnik grzewczy) zanim włączysz grzałkę.

1. Do dolnego otworu grzejnika lub poprzez wkręcony wcześniej zawór / trójnik wkręć grzałkę. Nie wolno wkręcać grzałki trzymając ją za obudowę.
2. Dokręć grzałkę kluczem płaskim 22mm z odpowiednią siłą tak aby uzyskać odpowiednią szczelność.
3. Obróć obudowę grzałki w odpowiednim kierunku aby ustawić odpowiednią dla użytkownika pozycję frontu sterownika – posiada on możliwość obrotu o kąt 330°. Zakres obrotu ograniczony jest wyczuwalnym zderzakiem – jeśli nie dałeś rady ustawić sterownika obracając go w jedną stronę spróbuj w przeciwnym kierunku.
4. Uzupełnij grzejnik czynnikiem grzewczym do odpowiedniego poziomu podanego przez producenta grzejnika. W grzejniku elektrycznym zapewnij poduszkę powietrzną a w grzejniku podłączonym do c.o. pozostaw jeden zawór otwarty aby nie dopuścić do wzrostu ciśnienia na skutek rozszerzalności cieplnej czynnika.  
Pamiętaj aby grzejnika nie zalewać w 100% jego pojemności. Zbyt duża ilość czynnika i wysoka jego temperatura w zamkniętym grzejniku może spowodować wzrost ciśnienia powyżej dopuszczalnych wartości podanych przez producenta grzejnika. Stan taki może spowodować zagrożenie dla zdrowia, życia lub mienia. Maksymalne ciśnienie dla grzałki to 10 atm.
5. Nie wolno napełniać grzejnika czynnikiem o temperaturze wyższej niż 82°C – grozi to uszkodzeniem zabezpieczenia termicznego. Grzałka posiada zabezpieczenie termiczne jednokrotnego działania (bezpowrotne), które zadziała jeżeli bezpiecznik termiczny umieszczony w rurce przy elemencie grzejnym osiągnie temperaturę powyżej 82°C. Skutkiem tego sterownik grzałki będzie działał ale grzałka nie będzie grzała – w celu przywrócenia pełnej sprawności urządzenia wymagana jest interwencja wykwalifikowanego serwisu producenta.
6. Po stwierdzeniu szczelności możesz podłączyć grzałkę do sieci zasilającej – sprawdź przy tym czy napięcie w domowej instalacji elektrycznej jest zgodne z napięciem na tabliczce znamionowej produktu. Podłączaj grzałkę wyłącznie do gniazda z bolcem ochronnym (obwód PE). Dodatkowo należy sprawdzić czy urządzenie nie jest uszkodzone – dotyczy to zwłaszcza elementów elektrycznych takich jak izolacje przewodów, wtyczki, itp..
7. Podłączając urządzenie na stałe do instalacji stosuj się do wytycznych:
  - a) Brązowa izolacja przewodu – obwód fazowy (L),
  - b) Niebieska izolacja przewodu – obwód neutralny (N),
  - c) Żółto-zielona izolacja przewodu – obwód ochronny (uziemiaenie) (PE).
8. Grzejnik z grzałką w układzie c.o. musi posiadać zawory odcinające na zasilaniu i powrocie w celu ewentualnego demontażu.

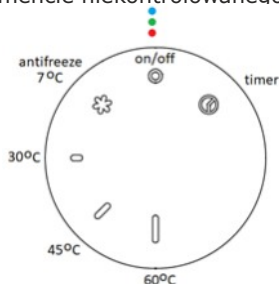
## Montaż grzałki w grzejniku zalanym czynnikiem grzewczym

1. Przygotuj podstawę, na której będziesz mógł postawić stabilnie grzejnik.
2. Postaw grzejnik na podstawie - przyłączeniem skierowanym ku górze, tak aby potem wkręcona grzałka nie dotykała podłoża. Niedozwolone jest skierowanie grzejnika na obudowie grzałki.
3. Wykręć korek zaślepiający (z prawej lub lewej strony).
4. Wkręć grzałkę zgodnie z instrukcją montażu.
5. Tak przygotowany grzejnik jest gotowy do montażu na ścianie.



## Funkcjonalność

1. Regulacja temperatury czynnika grzewczego za pomocą pokrętła w zakresie 30 – 60°C.
2. Funkcja suszarki: timer START-STOP z możliwością ustawienia czasu pracy 1, 2, 3 lub 4 godziny oraz temperatury pracy w zakresie 30 – 60°C. Po nastawie urządzenie będzie pracowało z nastawioną temperaturą w ustawionym czasie po czym się wyłączy.
3. Możliwość obrotu sterownika o kont. obrotu 0 - 330°.
4. Inteligentna kontrola pracy – sterowanie mikroprocesorowe.
5. Inteligentna wizualizacja stanów pracy: grzanie, nastawa funkcji, timer, awaria – kolorowa technologia LED.
6. Funkcja ANTIFREEZE – zabezpieczenie przed zamarznięciem czynnika w grzejniku.
7. Dwustopniowe zabezpieczenie termiczne:
  - regulator sterownika nie pozwala na wzrost temperatury powyżej 60°C,
  - bezpiecznik termiczny odłącza zasilanie w momencie niekontrolowanego wzrostu temperatury w przypadku uszkodzenia elektroniki.



## Obsługa

1. Na rysunku powyżej przedstawiono możliwe stany pracy urządzenia nastawione względem wskaźnika LED.
2. Przekręcenie pokrętła w prawo od pozycji „o” (on/off) powoduje włączenie urządzenia. Ustaw pozycję pokrętła pomiędzy 30-60°C aby nastawić oczekiwaną temperaturę. Regulacja temperatury jest płynna w całym zakresie. Temperatura w zakresie 30-45°C sygnalizowana jest kolorem zielonym zaś w zakresie 46-60° kolorem czerwonym. Rozgrzewanie grzejnika sygnalizowane jest cyklicznym rozświetlaniem wskaźnika zaś stygnięcie grzejnika cyklicznym przygasaniem wskaźnika. Osiągnięcie temperatury zadanej sygnalizowane jest światłem ciągłym w odpowiednim kolorze.
3. TIMER. W celu nastawy TIMERa należy:
  - a) Przekręcić pokrętło w prawo aż zacznie migać niebieski sygnał
    - 1 błysk = 1 godzina pracy
    - 2 błyski = 2 godziny pracy
    - 3 błyski = 3 godziny pracy
    - 4 błyski = 4 godziny pracy
  - b) Po odpowiedniej nastawie czasu grzania w trybie TIMER (odpowiednia ilość błysnięć) przekręć pokrętło w przeciwnym kierunku i nastaw odpowiednią temperaturę pracy pomiędzy 30 – 60°C. Po 5 sekundowej bezczynności (brak ruchu pokrętła) sterownik zatwierdza temperaturę i przechodzi do realizacji nastawionych parametrów. Urządzenie będzie pracowało z nastawioną temperaturą w ustawionym czasie po czym się wyłączy. Zmiana temperatury w aktualnym trybie czasowym nie jest możliwa mimo zmiany położenia pokrętła. W celu zmiany temperatury i czasu należy dokonać nastawy od pozycji „o” (on/off). W każdej chwili można wyłączyć TIMER w czasie jego pracy ustawiając pokrętło w pozycji „o” (on/off).
  - c) Po zakończeniu cyklu TIMER:
    - pokrętło zostaje we wcześniej nastawionej pozycji
    - grzałka nie grzeje
    - wskaźnik pulsuje kolorem niebieskim
  - d. W celu ponownego załączenia urządzenia po zakończonym cyklu pracy czasowej należy ustawić pokrętło w pozycji „o” (on/off) i rozpocząć pracę od nowej nastawy w dowolnym trybie pracy.
4. Funkcja ANTIFREEZE.

W całym zakresie „antifreeze” nastawa jest na poziomie 7°C. W tej nastawie świeci niebieski kolor. Grzałka rozgrzewa grzejnik do 40°C i następnie przestaje grzać. Urządzenie będzie pracowało cyklicznie w taki sposób aż do momentu gdy temperatura będzie wyższa od 7°C.
5. Grzałka po powrocie napięcia sieciowego po wcześniejszym jego zaniku (awaria sieci zasilającej lub wyciągnięcie wtyczki zasilającej) przy włączonym sterowaniu rozpoczyna pracę w stanie sprzed zaniku zasilania.
6. Grzałka przystosowana jest do pracy ze standardowym timerem czasowym.