

INSTRUKCJA OBSŁUGI GRZAŁKI SMART-04

Zasady bezpieczeństwa podczas instalacji

1. Montaż urządzenia może wykonać wyłącznie instalator z właściwymi uprawnieniami.
2. Podłączenie urządzenia powinno się odbywać tylko do prawidłowo wykonanej instalacji elektrycznej (patrz tabliczka znamionowa na grzałce).
3. Dopuszcza się krótkie włączenie zimnego urządzenia na wolnym powietrzu na okres nie dłuższy niż 3 sekundy. Włączenie urządzenia "na sucho" powyżej tego czasu może grozić poparzeniem oraz uszkodzeniem zabezpieczenia termicznego jednokrotnego działania
4. **Bezwzględnie, nie wolno włączać urządzenia w pustym grzejniku!**
5. Przewód zasilający nie powinien stykać się z gorącymi elementami urządzenia lub grzejnika.
6. Należy zapewnić by gniazdo elektryczne było w łatwo dostępnym miejscu, by zapewnić szybkie odłączenie wtyczki z gniazdka.
7. Nigdy nie montować grzałek o większej mocy niż dozwolona.
8. Grzałka elektryczna jest przeznaczona do zainstalowania w grzejniku (systemie), w którym element grzejny znajduje się zawsze poniżej poziomu wody.
9. Podczas montażu / demontażu urządzenie nie może znajdować się pod napięciem.
10. Nie wolno wkręcać i wykręcać urządzenia trzymając za obudowę.
11. Moc grzałki nie powinna być większa od mocy grzejnika dla parametrów 75/65/20° C.
12. Ciśnienie w grzejniku nie może przekroczyć 1 MPa (10 bar). W grzejniku podłączonym do instalacji c.o. pozostawić 1 zawór otwarty, aby nie dopuścić do wzrostu ciśnienia na skutek rozszerzalności cieplnej cieczy. Grzejnika nie wolno zalewać do 100% pojemności.
13. Grzejnik z zamocowanym urządzeniem nie może być zainstalowany w odległości mniejszej niż 60 cm od gabarytów wanny (nigdy nad wanną) umywalki lub natrysku.
14. Urządzenie przeznaczone jest do użytku domowego.
15. Urządzenie należy montować zgodnie ze wszystkimi lokalnymi przepisami dotyczącymi wymagań bezpieczeństwa urządzeń elektrycznych, w tym dopuszczalnej lokalizacji i odległości od miejsc mokrych.

Zasady bezpiecznego użytkowania

1. Niniejsze urządzenie może być użytkowane przez dzieci w wieku co najmniej 8 lat i przez osoby o obniżonych możliwościach fizycznych, umysłowych i osoby o braku doświadczenia i znajomości urządzenia, jeżeli zapewniony zostanie nadzór lub instruktaż odnośnie do użytkowania urządzenia w bezpieczny sposób, tak aby związane z tym zagrożenia były zrozumiałe.
2. Dzieci nie powinny bawić się urządzeniem.
3. Dzieci bez nadzoru nie powinny wykonywać czyszczenia i konserwacji urządzenia.
4. Urządzenie należy zamontować zgodnie z wytycznymi producenta z niniejszej instrukcji.
5. Wymogi bezpieczeństwa według Polskiej Normy PN-IEC60364-7-701 określają najmniejszą odległość o wartości 60 cm od gabarytów wanny, umywalki, zlewu kuchennego, natrysku w celu pełnej ochrony przed ryzykiem porażenia prądem elektrycznym.
6. Producent nie bierze odpowiedzialności za obrażenia powstałe w wyniku samowolnych zmian konstrukcyjnych dokonanych w urządzeniu przez osoby niepowołane.
7. Jeżeli przewód zasilający nieodłączalny ulegnie uszkodzeniu, to powinien on być zastąpiony specjalnym przewodem lub zespołem dostępnym u producenta lub

u producenta lub u pracownika zakładu serwisowego. Zabrania się ingerencji w przewód zasilający urządzenia.

8. Nie wolno uruchamiać urządzenia „na sucho”, poza grzejnikiem napełnionym czynnikiem na czas dłuższy niż 3 sekundy.
9. Nie wolno dopuścić do zalania sterownika urządzenia.
10. Urządzenie nie powinno być stosowane w pomieszczeniach o dużej wilgotności jak sauna itp.
11. W przypadku dłuższej przerwy w korzystaniu urządzenie należy wyłączyć poprzez wyjęcie wtyczki z gniazdka sieciowego.

Nieprzestrzeganie powyższych zasad może stanowić zagrożenie dla zdrowia, życia i utratę mienia.

INSTRUKCJA OBSŁUGI

Przeznaczenie Grzałka elektryczna SMART-04 jest urządzeniem elektrycznym stosowanym jako dodatkowe źródło ciepła w grzejnikach c.o. pracujących zarówno w zamkniętych jak i otwartych układach c.o. wypełnionych odpowiednim medium grzewczym. Grzałkę SMART-04 można wykorzystać w suszarkach cieczowych wypełnionych mieszaniną wody zdemineralizowanej i glikolu propylenowego.

Specyfikacja techniczna

- Zasilanie : AC 230V/50HZ
- Zakres pracy grzałki : 0 - 85°C
- Zakres regulacji temp: 40-60°C
- (5 poziomów nastawy temperatury: 1.40°C 2.45°C 3.50°C 4.55°C 5.60°C)
- Kabel spiralny z wtyczką
- Timer : 5 – godzinny

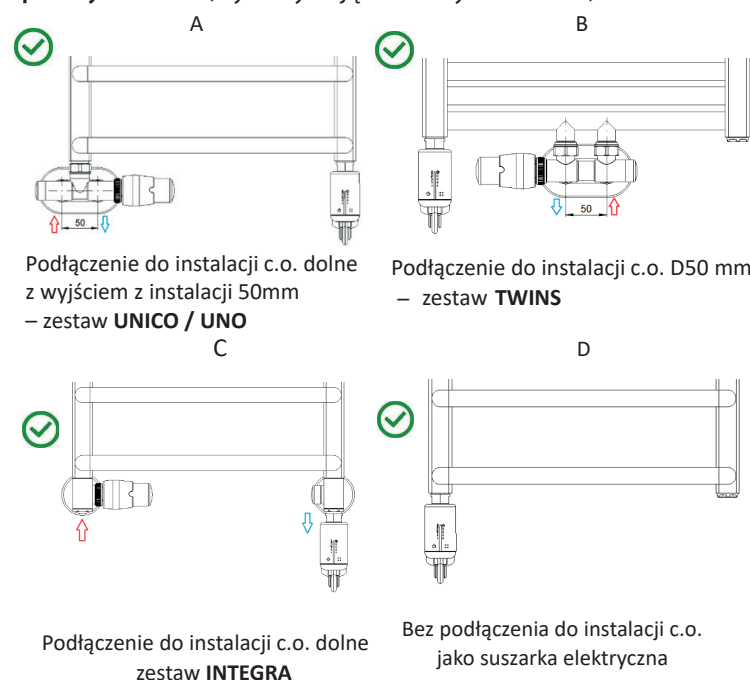


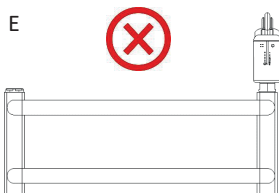
TYP	SMART-04-300W	SMART-04-600W	SMART-04-900W
Moc znamionowa [W]	300	600	900
Napięcie znamionowe [V]	~ 220 - 240V / 50Hz		
Stopień ochrony obudowy	IPX4		
Klasa ochronności	1		
Gwint przyłączeniowy	G 1/2"		
Długość elementu grzejnego [mm]	320	550	760
Długość całkowita bez przewodu [mm]	400	630	830
Masa [kg]	0,37	0,442	0,588

Dobór grzałki

Moc cieplna grzejnika [W] Dla ΔT=50K (75/65/20) °C	Moc elektryczna grzałki [W]
240-480	300
480-720	600
720-1200	900

Sposoby montażu (wykorzystując zestawy Vario Term)

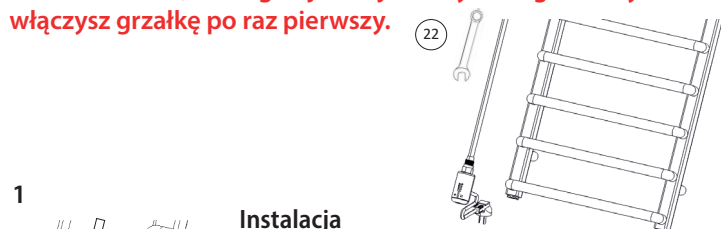




Montaż na górze grzejnika

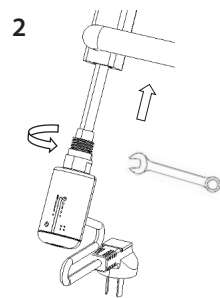
MONTAŻ

Uwaga: Przed montażem upewnij się, że grzałka nie jest podłączona do sieci, a w grzejniku jest czynnik grzewczy zanim włączysz grzałkę po raz pierwszy.



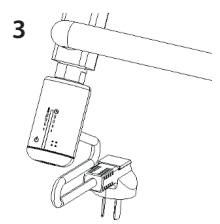
Instalacja

1. W zależności od sposobu montażu, należy:
 - A, B, D - odkręcić jeden z dolnych korków zaślepiających kolektory grzejnika i wkręcić grzałkę w jej miejsce;
 - C - zamontować zawór Integra oraz grzałkę zgodnie z instrukcją (www.varioterm.pl).



2. Dokręcić grzałkę przy pomocy klucza płaskiego 22 mm. Grzałkę należy dokręcić z siłą która zagwarantuje szczelność połączenia, bez uszkodzania uszczelnień oraz gwintów.

Uwaga: Zabronione jest dokręcanie grzałki, poprzez obracanie jej plastikową obudowę.



Uwaga: Przed wypełnieniem grzejnika odpowiednim czynnikiem grzewczym upewnij się, że połączenie grzałki i grzejnika gwarantuje szczelność.

3. Po zamontowaniu grzałki wypełnij grzejnik odpowiednim czynnikiem grzewczym (woda, mieszanki wody i glikolu przeznaczone do stosowania w układach c.o.). Poziom czynnika grzewczego określa producent grzejnika.

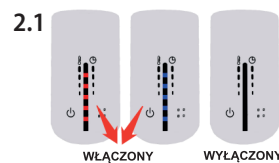
Uwaga: Czynnik grzewczy podczas napełniania grzejnika nie powinien przekraczać 70°C. Przekroczenie tej wartości może skutkować uszkodzeniem zabezpieczenia termicznego jednokrotnego działania

Uwaga: Nie włączaj grzałki w grzejniku, jeżeli nie jest w pełni zanurzona w cieczy. Zasada ta dotyczy również pierwszego uruchomienia.

4. Przed podłączeniem grzałki do sieci oraz stwierdzeniu szczelności połączenia pomiędzy grzałką, a grzejnikiem sprawdź czy napięcie w domowej instalacji elektrycznej jest zgodne z napięciem na tabliczce znamionowej grzałki. Do podłączania grzałki używaj wyłącznie gniazd z bolcem ochronnym.

Uwaga: Przed pierwszym uruchomieniem grzałki należy sprawdzić czy w grzejniku znajduje się czynnik grzewczy.

5. Instalacja c.o. musi być wyposażona w zawory umożliwiające odcięcie grzejnika w przypadku prowadzenia prac konserwacyjnych.



OBSŁUGA

2. Opis wyświetlacza:

2.1 Włączanie/wyłączanie: wyświetlacz LED

2.2

2.2 Tryby termostatu: 1 czerwone światło oznacza 1 stopień; Stopnie regulowane w zakresie od 1 do 5 stopni



2.3 Tryb timera: niebieskie światło oznacza 1 stopień Regulowane ustawienie czasu to 1-5 godziny, domyślne to 2 godz.

2.3



W trybie timera temperatura ogrzewania jest na 5 ustawieniu, nie można jej regulować. Po osiągnięciu ustawionego czasu nagrzewania urządzenie wyłącza się automatycznie.

2.4 Stan ogrzewania: gdy urządzenie się nagrzewa, dioda LED świeci

2.4

Na 1 ustawieniu lampka LED będzie migotać powoli. Na przykład: lampka miga w trybie ogrzewania termostaticznego, pokazana jako (czerwona ramka):



3 Opis działania:

3.1 Włącz/wyłącz:

Naciśnij włącz, urządzenie przejdzie w tryb termostacyjny

3.2 Ustawianie temperatury termostaticznej:

Naciśnij przycisk, aby zapalić czerwoną kropkę kolejno od 1 stopnia do 5; Gdy ustawioną temperatura wzrośnie do stopnia 5 naciśnij przycisk naciśnij ponownie przycisk , aby przejść z powrotem do stopnia 1. Jeśli po ustawieniu nie będzie działać przez 3 sekundy, urządzenie rozpocznie grzanie.

3.3 Tryb timera:

Przytrzymaj przycisk, aby przełączyć tryb timera (niebieskie światło LED). Wartość domyślna to 2 godziny (włączone 2 niebieskie światła).

Naciśnij , żeby ustawić czas nagrzewania. Światło LED migocze, zwiększ o 1 godzinę, wówczas wyświetli się 1 światełko więcej. Jeśli ustawisz 5 godzin to włączy się 5 lampek.

Naciśnij ponownie przycisk , żeby wrócić do ustawienia 1 godziny. Przytrzymaj przycisk , aby przywrócić tryb termostacyjny. Jeśli po ustawieniu nie będzie działać przez 3 sekundy, urządzenie zacznie się nagrzewać. Po upływie czasu nagrzewania urządzenie wyłącza się automatycznie.

Alarm błędu

Gdy sonda temperatury wykryje niezgodną temperaturę, urządzenie automatycznie zgłosi błąd i zacznie migotać czerwone światło oznaczające awarię.

ZASADY KONSERWACJI:

UWAGA! Podczas czyszczenia z użyciem detergentów oraz płynów należy odłączyć grzałkę od zasilania i nie dopuścić do zalania sterownika urządzenia.

Do czyszczenia należy stosować miękkie gąbki lub ściereczki. Nie stosować żrących i ściernych środków czyszczących oraz ostrych przedmiotów aby nie zniszczyć powłoki dekoracyjnej. Powierzchnie lakierowane zmywać ciepłą wodą z dodatkiem delikatnych środków czyszczących a powierzchnie chromowane należy czyścić wyłącznie przy pomocy środków do tego przeznaczonych. Okresowo należy kontrolować poziom cieczy w grzejniku, aby element grzejny był całkowicie zanurzony.

WARUNKI GWARANCJI:

Producent udziela gwarancji na okres **24 miesięcy** od daty sprzedaży, jednak nie dłużej niż 36 miesięcy od daty produkcji urządzenia. Ujawnione w tym okresie wady wynikłe z winy producenta zostaną bezpłatnie usunięte lub egzemplarz zostanie wymieniony na nowy, o tych samych parametrach. Termin rozpatrywania reklamacji do 14-tu dni od daty dostarczenia do producenta. Dodatkowe informacje są zawarte w karcie gwarancyjnej producenta.

Gwarancja nie obejmuje:

1. Użytkowania produktu niezgodnie z instrukcją.
2. Wszelkich widocznych uszkodzeń elementu grzejnego i programatora wynikających z niewłaściwego użytkowania.
3. Uszkodzenie plomb producenta powoduje utratę praw gwarancyjnych.

W przypadku obiektywnego braku możliwości naprawy wyrobu lub jego wymiany, producent zastrzega sobie prawo zwrotu Nabywcy równowartości zakupionego wyrobu.

OCHRONA ŚRODOWISKA:

Po zakończeniu okresu użytkowania urządzenie nie może być umieszczone z innymi odpadami pochodzącymi z gospodarstwa domowego.

Zużyte urządzenia elektryczne należy oddać do odpowiedniego punktu składowania. Informacje, o sposobie przekazania i miejscu zbiórki urządzeń do utylizacji, udzielają odpowiednie władze lokalne lub służby miejskie.

Gospodarstwo domowe spełnia ważną rolę w procesie odzysku i recyklingu materiałów pochodzących ze zużytego sprzętu. Elementy wchodzące w skład urządzenia nie stwarzają zagrożenia dla środowiska i zdrowia ludzi.